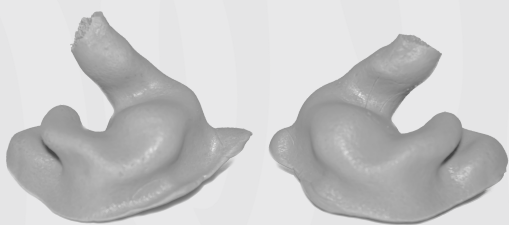


КАК СДЕЛАТЬ ПРАВИЛЬНЫЕ СЛЕПКИ

1

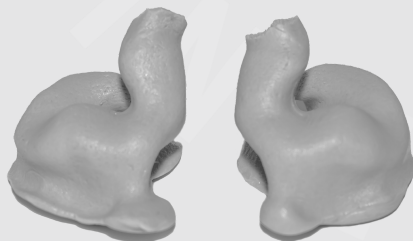
ПРОВЕРЬТЕ ВАШИ УШИ



Перед процедурой обязательно пройти осмотр ушей у врача сурдолога. Необходимо убедиться, что с органами слуха все в порядке, нет каких-либо заболеваний или проблем, которые могут негативно сказаться на звукоизоляции наушников или вызвать болезненные ощущения при снятии слепков.

2

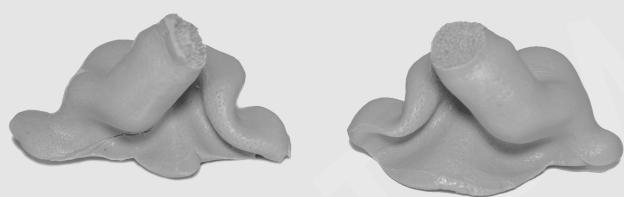
ОТКРОЙТЕ РОТ



Для получения слепка оптимальной формы следует зажать зубами прикусной блок 3-5 см.

3

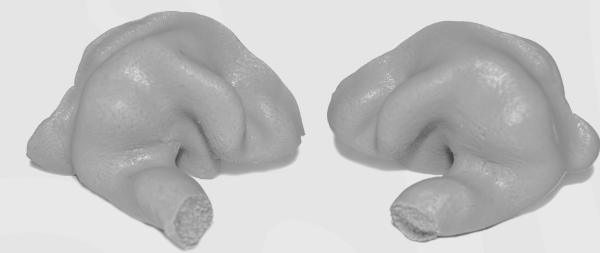
ДЕЛАЙТЕ ПРАВИЛЬНО



Чтобы избежать образования пустот и пузырей в слепке, необходимо всегда держать шприц или пистолет в слепочной массе во время заполнения уха. Используйте только специализированные слепочные массы и отоблоки.

4

ЧТО ДОЛЖНО БЫТЬ В СЛЕПКЕ?



Слепок должен включать в себя завиток, ножку завитка, переднюю ушную бороздку, козелок, противокозелок. Все ухо должно быть заполнено слепочным материалом, необходимо воспроизвести все элементы рельефа ушной раковины.

5

ВАЖНО ЗНАТЬ!



Необходимо разместить отоблок по ходу наружного слухового прохода, за переходом хрящевой части ушного канала в костную. Очень важно, чтобы слепок немного заходил за границу второго изгиба.

6

И НЕ ЗАБУДЬ



Обязательно использовать больше слепочной массы в области передней ушной бороздки, именно там будет подключаться разъем кабеля.